

בדרך המלח

משחק בין סלעי מלח ומים פיסל בהר סדום נוף ייחודי ומרתק, המושך אליו מטיילים רבים. טיול עם טעם של מלח

כתב: עמוס פרומקין, המחלקה לגיאוגרפיה, האוניברסיטה העברית בירושלים



אשת לוט (מימין למעלה) מעל אכסניית סדום שנבנתה ממלח



הגבעה הלבנה - תצורת הלשון

נחקרה ומופתה על ידי המרכז לחקר מערות, שאף מדד את גילה (כ־4,000 שנה), קצב התחזרותה וקצב התרוממות סלע המלח בתוך המערה (כתשעה מ"מ בשנה). בהמשך השביל מגיעים לפיר נטוש שבעבר נבלעו בו מימי ערוץ הדגים וזרמו למערה. בקירות הפיר - מחשופי סלע מלח מחורצים על ידי מי הגשם.

נעים להכיר, אשת לוט

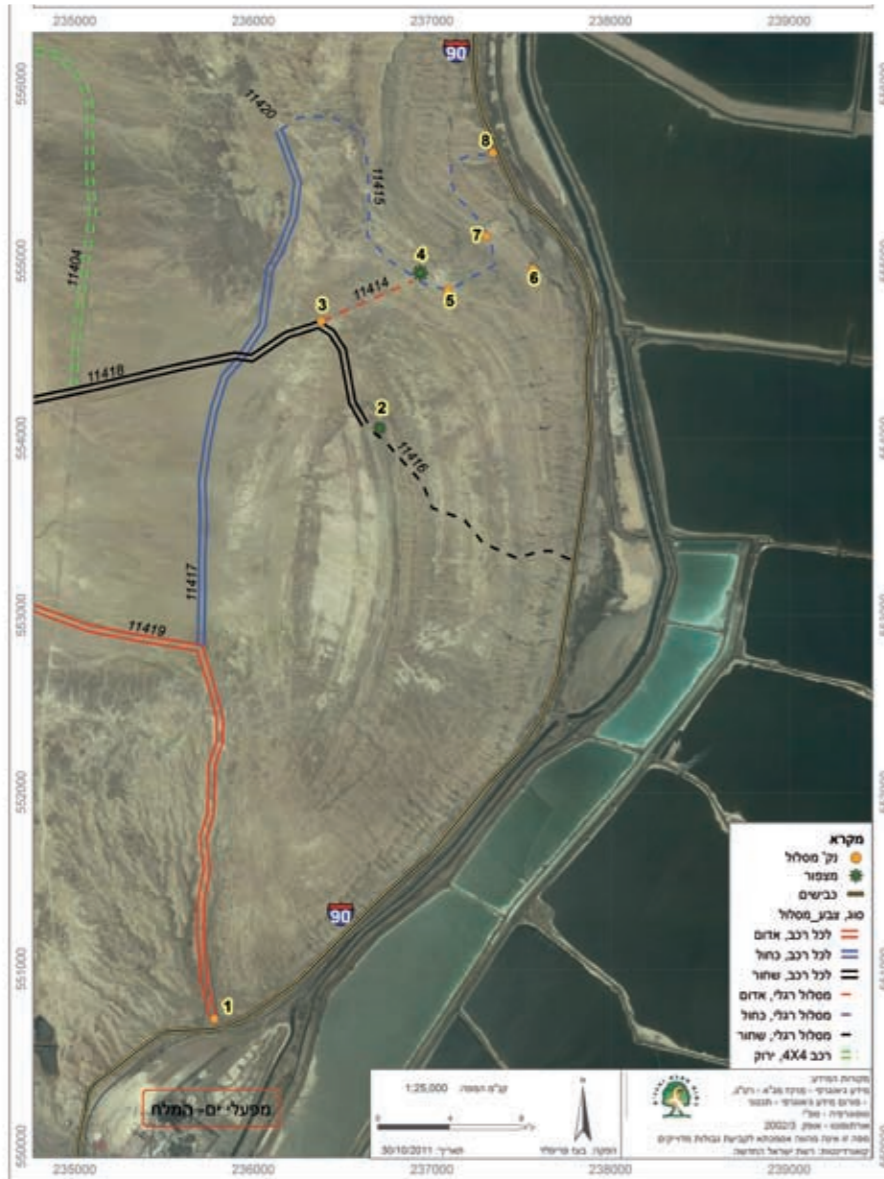
השביל יורד מכאן אל כביש 90 (8). אפשר להמשיך מכאן מאות מטרים דרומה. בדרך נראה את מחצבת המלח, שבה כורה חברת המלח של עתלית מלח לשימושים שונים, וגורסת כך בהדרגה את הר סדום. שכבות המלח הנחשפות כאן הכילו מבנים שמעידים כי המלח, בהיותו בבטן האדמה, זרם כחומר פלסטי. חלקם נהרסו למרבה הצער בחציבת המלח בשנה האחרונה (מתי יושם קץ לחציבת המלח ההורסת ערך טבע נדיר?).

במבט דרומה נראה את נציב המלח המכונה אשת לוט. העמוד הוא שריד לדופן המזרחית של אולם תת קרקעי שנוצר כאן לפני כ־4,000 שנה, בראשית חייה של מערת סדום. התמוטטות תקרת האולם (ברעידת האדמה שהפכה את סדום ועמורה?) הותירה את העמוד, שהקדמונים זיהו בו פרופיל של אישה המזמינה אגדות. מצפון לעמוד וצמוד אליו, בינו לבין המצוק, בולט הערוץ הממוטט של מערת סדום דאז.

הערוץ זרם אז אל בסיס הניקוז - "עמק השיידים הוא ים המלח" (בראשית י"ד). מאז התרומם ההר ב־30 מטר בקירוב, מערת סדום התחתרה לעומק זהה, והיא בוקעת בתחתית ההר, מתחת לאשת לוט. מן הפתח יוצאים מי השיטפונות שזרמו דרך המערה. באירועי גשם גדולים השיטפון עלול לשאת איתו סחף רב ואף סלעים גדולים.

מצפון לפתח - שרידי אכסניה שנבנתה כאן בשנות ה־50 ונהרסה על ידי סלעים שהידרדרו מן המצוק. האכסניה היא אולי המבנה היחיד בעולם שנבנה מסלעי מלח. מי הגשם ממיסים את הקירות בקצב שיגרום להיעלמותה המהירה.

מערכת רשות הטבע והגנים מציינת כי הר סדום הינו שמורת טבע ויש לטייל על השבילים המסומנים בלבד ועל פי ההנחיות (הכניסה למערות אסורה).



מפת המסלול בהר סדום (ניתנת להורדה בגדול באתר רשות הטבע והגנים). באדיבות GIS מחוז דרום



מתח מערת סדום מתחת לאשת לוט