

במעבה ההר

מחקרי הר אפרים ובנימין

עורכים מדעיים:
אהרן טבגר • זהר עמר • מרים ביליג

תשע"ב (2011)



מדרשת הרי גופנא

מו"פ
אזורי השומרון
ובקעת הירדן (ע"ר)



מכון ירושלים
לחקר תולדות ישראל וארץ ישראל
Josephus Epigraphical Center of Jewish History



תיירות בנימין
מטיילים ונופשים בלב של ישראל

הסבתם של בורות גבעון למערכות מסתור

דביר רביב

בשנת 1978 התגלתה בחורבת שייח עיסא, הסמוכה ליישוב חורש ירון אשר בדרום-מערב השומרון, מערכת תת-קרקעית מרשימה הכוללת 24 בורות פעמון חצובים וסמוכים שחוברו זה לזה. המערכת אותרה ומופתה על ידי היחידה לחקר מערות של האוניברסיטה העברית בירושלים ופורסמה על ידי עמוס פרומקין במאמר שכותרתו "יקב תת-קרקעי מתקופת המלוכה במערב השומרון" (פרומקין 2005). בתכנית שהציג פרומקין ניתן לראות שבין הבורות נחצבו מעברים שיצרו למעשה מערכת תת-קרקעית אחת גדולה. באגף הדרומי של המערכת הבחין פרומקין בחרסים מן התקופות ההלניסטית והרומית הקדומה, אותם הוא ייחס לשימוש המשני שנעשה לדעתו במערכת בתקופה זו והוא – הסבתם של שלושה מן הבורות לקולומבריה. במאמר אין כל התייחסות למהותם של החיבורים בין הבורות. בשנת 1982 במסגרת סקר הר אפרים, ביקר ישראל פינקלשטיין בחורבת בית עויס, המצויה כחמישה קילומטרים מערבית לחורבת שייח עיסא (פינקלשטיין ולדרמן 1997, 211). במהלך הביקור באתר הבחין פינקלשטיין במשטח סלע בו חצובים בין 15 ל-20 בורות פעמון סמוכים זה לזה. פינקלשטיין עמד על הדמיון בין בורות אלו לבורות שנתגלו בגבעון ומסר אודות הפיכתם של אחדים מהם לקולומבריה.

מערכות תת-קרקעיות מעין אלו זכו במחקר לשם 'בורות גבעון', לאחר שבחפירותיו של פריצ'ארד בתל גבעון בראשית שנות ה-60 נחשפו 63 בורות פעמון הסמוכים זה לזה, ואשר על פי צורתם והממצא שנתגלה בתוכם, הוגדרו כיקבים תת-קרקעיים מתקופת הברזל ב (פריצ'ארד 1964, 9–31). פתח הכניסה הקטן והניתן לאיטום שבתקרת הבור נועד לשמור על טמפרטורה אחידה וקרירה החיונית לתסיסת התירוש. על פי הממצא בגבעון, תיארך פריצ'ארד את השימוש בבורות כיקבים לסוף תקופת הברזל ב (מאות 8–6 לפסה"נ), אך ניתן להניח כי שימשו כיקבים במהלך כל תקופת הברזל.¹ מאז חשיפתם בגבעון בשנות ה-60 פורסמו אתרים נוספים ברחבי ההר המרכזי בהם נתגלו בורות גבעון.² בתל שומרון

1 על פי ממצאים שנתגלו בחלק מן האתרים, ניתן ללמוד שחלק מן הבורות המשיכו לשמש כיקבים אף בימי הבית השני. בגבעון, למשל, טען פריצ'ארד כי חלק מן היקבים היו בשימוש עד התקופה ההרודיאנית (פריצ'ארד 1964, 23). בחורבת ג'מעין מצא דר באחד היקבים (403) שברי כלי חרס רבים מתקופת הברזל ב ומהתקופה ההלניסטית (דר 1982, 31, 58–63). דר אמנם טען שבתקופות אלו הוסב יקב זה לשמש כבור אשפה, אך לא מן הנמנע שהבור המשיך לשמש כיקב. בחורבת ניסיה חפר ליווינגסטון שני יקבי גבעון ובהם שברי קנקנים מהתקופה ההלניסטית (ליווינגסטון 2003, 96–99).

2 יש להניח כי אף באזורים נוספים בארץ נחצבו מתקנים מעין אלו לצורכי אחסון יין או מוצרים אחרים. בשפלת יהודה, למשל, התגלו בורות דומים בכמה אתרים. לעתים קרובות כונו הבורות 'בקבוקונים', ובדרך כלל התייחסו אליהם כמערכות איסוס קטנות. בתל עזקה, למשל, התגלו עשרות בורות פעמון קטנים בגודל ובצורה אופיינית וחוזרת על עצמה, ובאחדים מהם אף ניתן להבחין במגרעת סביב פתח הבור (קלוניר וטפר 1987, 176–181). ברצוני להודות לפרופ' עמוס קלוניר שהסב את תשומת לבי לדמיון הרב בין בורות גבעון לבורות בעזקה.

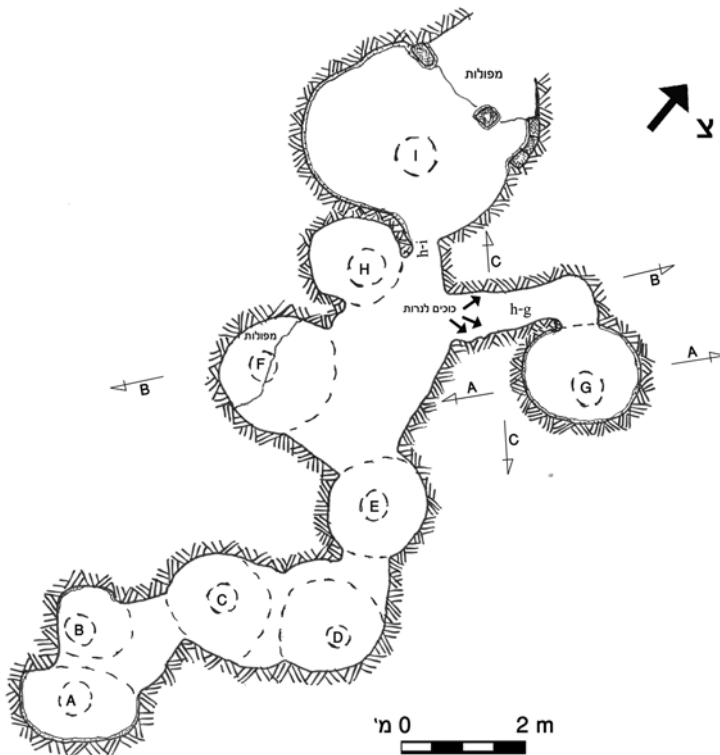
(סבסטיה) התגלו עשרות מתקנים מעין אלו במהלך החפירות של ארמון מלכי ישראל (פרנקלין 2007, 30). בחורבת ג'מעין, בחורבת טנורה ובחורבת דיר דקלה נתגלו מתקנים מעין אלו על ידי שמעון דר (דר 1982, 236–237, 377, איור 103; 1986, 29–31). בחורבת עורמה (מבצר ארומה) פורסמו מתקנים מסוג זה על ידי חנן אשל וזאב ח' ארליך (אשל וארליך 1987, 22). בחורבת ג'בעית התגלו מתקנים מסוג זה על ידי צבי אילן ואורי דינור (אילן ודינור 1987, 118–119). בחורבת כולצון שממזרח לעמק שילה התגלו מתקנים מסוג זה על ידי איתן קליין (קליין וזיסו 2010, 102–104), ולאחרונה נתגלו בורות גבעון אף בבית כאחל שבמערב הר חברון על ידי זאב ח' ארליך (ארליך 2011). עקב סמיכות הבורות זה לזה והימצאותם בתחומי היישוב נוצלו הבורות בתקופות מאוחרות יותר לשימושים שונים. בגבעון, למשל, הוסבו חלק מן היקבים לבורות מים במהלך תקופת הברזל ובמהלך התקופה הרומית הקדומה (פריצ'ארד 1964, 9–10). במקרה אחר, חוברו שישה יקבים לחלל אחד ששימש כמערת קבורה בתקופה הרומית המאוחרת. אל מערה זו חוברו עוד שני יקבים שהוסבו לקולומבריום (פריצ'ארד 1964, 28–31). בחורבת ג'מעין הוסב אחד היקבים, לדעת חופר האתר, לשמש כבור אשפה לכלי חרס הן בתקופת הברזל והן בתקופה ההלניסטית (דר 1986, 31). בחורבת דיר דקלה חוברו שישה יקבים לחלל גדול ומטויח, אשר שימש כבור מים של מנזר חקלאי בתקופה הביזנטית (דר 1982, איור 103; פינקלשטיין ולדרמן 1997, 241). גם בחורבת עורמה הוסבו היקבים מתקופת הברזל לשמש כבור מים במסגרת התקנת מערכת אספקת המים של המבצר החשמונאי-הרודיאני (אשל וארליך 1987, 22).

עבודת השדה³

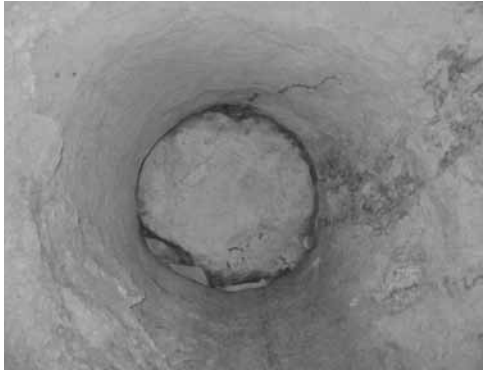
בשנת 2009 בעת סיור בחורבת בית עויס גילינו כי באתר ובסביבתו נערכות מזה זמן פעילויות שוד והרס נרחבות על ידי תושבי הכפר הסמוך דיר עמר. נראה כי הפעילויות, שכללו בין השאר שימוש בכלים מכניים כבדים, גרמו לפגיעה קשה במערכת התת-קרקעית, בה הבחין פינקלשטיין בראשית שנות ה-80, בחלקה המזרחי של חורבת בית עויס. על פי ספירתנו, קיימים במקום למעלה מ-30 בורות פעמון סמוכים זה לזה. אחדים מן הבורות הוסבו לשמש כבורות מים בתקופה הביזנטית, ואחד מהם הוסב לשמש כמקווה טהרה במהלך ימי הבית השני. חלק מן הבורות חוברו ביניהם לעתים במעברים צרים, אך עקב ההרס הרב לא ניתן לעמוד על צורתן המקורית של מערכות תת-קרקעיות אלו. סמוך לחורבת בית עויס מצויים שני אתרים נוספים – חורבת א'שונה על הגבעה שממזרח וחורבת אם א'דככין על הגבעה שמדרום. על פי ממצאי סקר הר אפרים, שלושת האתרים עשירים בממצא קרמי הן מתקופת הברזל והן מהתקופות ההלניסטית והרומית הקדומה (פינקלשטיין ולדרמן 1997, 208, 211, 212). בחורבת א'שונה הבחנו בחפירות שוד אשר גרמו לחשיפתן של שתי מערכות תת-קרקעיות מסוג בורות גבעון. מערכות אלו כוללות עשרות בורות חצובים סמוכים זה לזה, אשר חוברו ביניהם במעברים צרים לכדי מערכות תת-קרקעיות גדולות. להלן תיאורן:

3 אני שמח להודות לחברים שהשתתפו בעבודת השדה: אהרן טבגר, איתן קליין, יאיר ספיר, אברהם טנדלר, יאיר ביאר, אלעד ביאר, ברק אקרמן ואסף מעוז.

מערכת A ממוקמת בחלקו המזרחי והעליון של האתר, סמוך לבית בד מן התקופה הביזנטית (איור 1). המערכת מורכבת מתשעה בורות דמויי פעמון סמוכים זה לזה, שחוברו למעין חלל גדול ומאורך. סמיכותם של הבורות זה לזה, גודלם הקטן יחסית והעדר טיח (ברובם) מאפשרים לנו להציע כי לפנינו יקב מקראי מסוג 'בורות גבעון'. החיבור בין הבורות לכדי חלל אחד גדול נעשה על ידי הסרת הדפנות המשותפות. בורות A, B ו-G לשאר המערכת נעשה במהלך התקופה הרומית הקדומה או לאחריה, כיוון שבתקופה זו שימשו הבורות כבורות מים. עדות לכך הוא הטיח האפור שנתגלה על דופנות בורות אלו. מהדופן המזרחית של החלל הגדול שנוצר נחצבה מחילת מסתור טיפוסית באורך של כשלושה מטרים וברוחב של כ-60 סנטימטרים. לאורך דופנותיה נחצבו שקעים לנרות. לקראת סופה פונה המחילה בזווית של כ-90 מעלות לעבר בור פעמון G. בור זה נמצא מטיח בשתי שכבות - שכבת טיח אפור מן התקופה הרומית הקדומה, ומעליה טיח אדמדם עם שברי חרסים האופייני לתקופה הרומית המאוחרת והביזנטית (פורת 1989). נראה כי במהלך התקופה הרומית הקדומה שימש בור G כבור מים, וכחלק מהכנות היישוב למרד חובר בור זה לבורות פעמון נוספים שהיו בסביבתו באמצעות מחילה צרה. פתח המחילה נחצב אל חלקו העליון של בור G, כך לא נפגע שימושו של הבור כבור מים, והמסתתרים במערכת יכלו מעתה לשאוב מים בהסתר בעודם מתחת לפני האדמה.



איור 1: חורבת א-סונה - מערכת A - תכנית (מיפוי: א' קליין, ד' רביב)



איור 2: מבט מתוך אחד הבורות כלפי פתח הסתום באבן (צילום: ד' רביב)



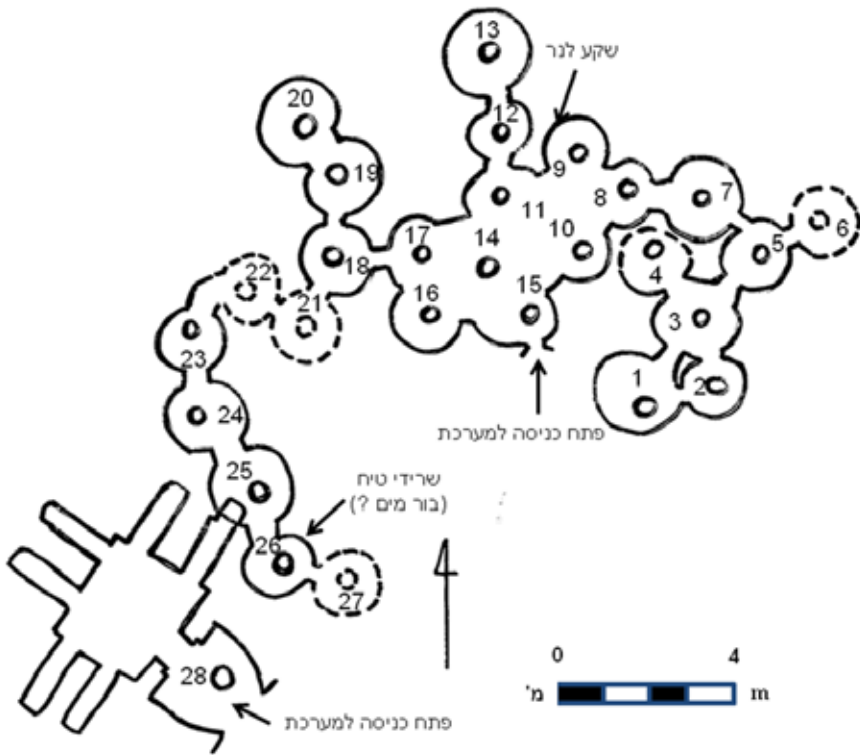
איור 3: חיבורים בעלי חתך אופייני של מחילות מסתור (צילום: ד' רביב)

לשילוב בורות מים במערכות המסתור דוגמאות רבות בעולם מערכות המסתור בשפלת יהודה (קלונר וטפר 1987, 67-68). מבדיקת פתחי הבורות עולה כי רובם (5 מתוך 9) נסתמו באופן מסודר על ידי הנחת אבן או כמה אבנים (איור 2). ניתן לדעתי להניח כי סתימה זו נעשתה אף היא כחלק מהתקנת המערכת התת־קרקעית למסתור.

מערכת B ממוקמת בחלק הדרומי של האתר (איור 4). המערכת מורכבת מ־28 בורות דמויי פעמון סמוכים זה לזה, שחוברו ביניהם, לעתים במעברים צרים לחלל תת־קרקעי גדול. גם במקרה זה סמיכותם של הבורות זה לזה, גודלם הקטן, העדר טיח והימצאות קרמיקה רבה מתקופת ברזל ב בתוך הבורות מאפשרים לדעתי להציע כי לפנינו יקב מקראי מסוג 'בורות גבעון'. חלק מהחיבורים שנחצבו בין הבורות הנם חיבורים צרים בעלי חתך אופייני של מחילות מסתור (איור 3). גם כאן נסתמו מחצית מפתחי הבורות (14 מתוך 28) באופן מסודר, והמערכת מחוברת למערת קבורה עם כוכים, דגם קבורה שהיה נפוץ ביהודה במהלך ימי

הבית השני ועד מרד בר־כוכבא. קשה לדעת אם החיבור בין אחד מכוכי הקבורה לבור הקדום נעשה בשוגג בעת חציבת מערת הקבורה או בכוונה תחילה. שילוב מערת הקבורה במערכת התת־קרקעית ביטלה כמובן את השימוש במערה לקבורה, אך אפשרה מילוט מתוך היישוב אל מחוצה לו.⁴ עם זאת, יש לציין כי שילוב של מערות קבורה במערכות מסתור הוא נדיר מאוד, ככל הנראה בשל החשש מ'טומאת מת'. למעשה קיימות שתי דוגמאות לשילוב מעין זה, שתיהן משפלת יהודה – חורבת בניה שמדרום לשקף (זיסו 2001, 214) וחורבת בורגין

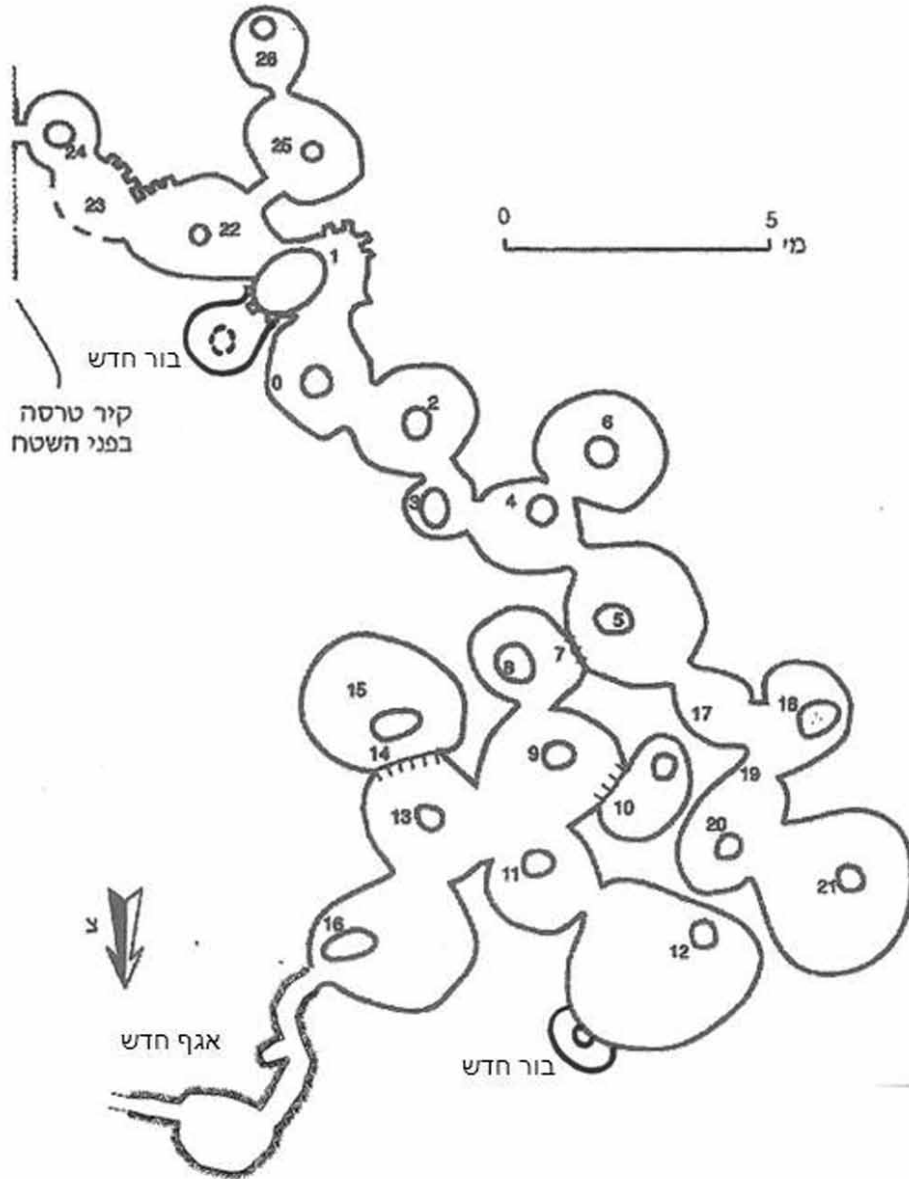
4 יש לציין שגם בלי שילוב מערת הקבורה במערכת התת־קרקעית היה ניתן להימלט בעזרת המערכת מן היישוב אל מחוצה לו. מעל מערת הקבורה מצויה טרסה חקלאית אשר הושתתה כנראה על גבי חומה בנויה אבני גזית גדולות, שעל פי מיקומה בקצה הגבעה והימצאותה של מערת קבורה למרגלותיה, ניתן לשער שהיא החומה אשר הקיפה את היישוב במהלך התקופה הרומית הקדומה. החומה, שהשתמרה לאורך של כ־20 מטרים לערך, חוצה את המערכת התת־קרקעית B על פני השטח ומשאירה כמחצית מפתחי הבורות מחוץ ליישוב הקדום.



איור 4: חורבת א-שונה - מערכת B - תכנית (מיפוי: ד' רביב, א' טבגר)

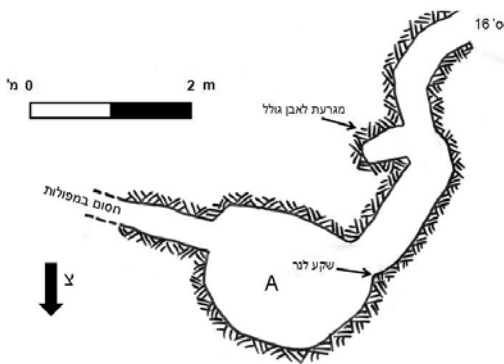
שמזרח לנחושה (זיסו 2001, 175-176). בשני המקרים התקנת מחילת מסתור נעשתה מבלי לפגוע במערת הקבורה או לבטל חלק ממנה ותוך התחשבות בה.⁵ בשנת 2009 בעת סיור בחורבת שיח עיסא ביקרנו במערכת התת-קרקעית, שהתגלתה על ידי המרכז לחקר מערות בסוף שנות ה-70 ואשר פורסמה על ידי פרומקין כ"קב תת-קרקעי מתקופת המלוכה". במהלך הביקור מצאנו דמיון רב בין מערכת זו למערכות התת-קרקעיות בחורבת א-שונה (איור 5). גם כאן כמחצית מהפתחים נאטמו בצורה מסודרת, ובין הבורות נחצבו מעברים צרים בעלי חתך אופייני של מחילות מסתור. על פי ספירתנו, קיימים במערכת 26 בורות (ולא 24 כפי שדיווח פרומקין). בשלושה מהם הבחנו בשקעים לנרות (בורות מס' 8, 12, 15). חיזוק נוסף לתפקודה של מערכת תת-קרקעית זו כמערכת מסתור התגלה לאחרונה. כחלק מעבודות פיתוח, שיזמה מדרשת הרי גופנא באתר במהלך

5 בהסתייגות מסוימת אזכיר את חורבת מרות, שבמזרח הגליל העליון. כשני קילומטרים ממזרח לאתר מצויה מערכת קבורה הכוללת שבעה חדרי קבורה ובהם למעלה מ-80 כוכים. לאור בדיקה שערך ינון שבטיאל, הוא הציע שמערכת קבורה זו הוסבה לשמש כמסתור (שבטיאל 2009, 84-85). אך בהעדר מאפיינים טיפוסיים נוספים ומכיוון שתופעת המסתור היא יישובית, קשה לדעתי לקבל הצעה זו.

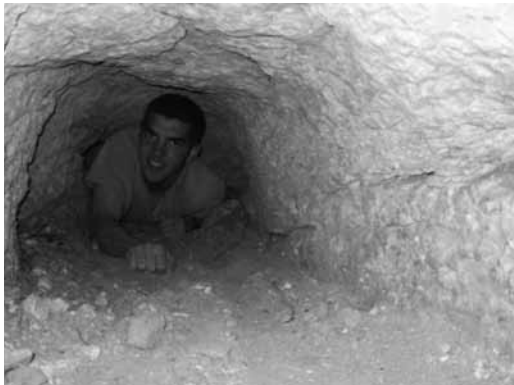


איור 5: מערכת היקבים בשייח עיסא - תכנית (עיבוד ותוספת לפרומקין 2005, 54)

שנת 2010, עבדו תלמידים מבית הספר בטלמון בהכשרת שבילים, בניקיון האתר ובין השאר גם בהוצאת זבל ואבנים מתוך המערכת התת-קרקעית. בעת עבודתם גילו התלמידים פתח של מחילה באחד מן הבורות הצפוניים. בתכנית שפרסם פרומקין מופיע הפתח עם סימן



איור 6: האגף החדש של מערכת היקבים בשייח עיסא – תכנית (מיפוי: ד' רביב, א' ביאר)



איור 7: המחילה באגף החדש של מערכת היקבים בשייח עיסא (צילום: ד' רביב)

שאלה. פתח המחילה הוביל לאגף חדש שמופה על ידינו (איור 6). האגף החדש כולל מחילת מסתור טיפוסית באורך של כארבעה מטרים וברוחב ממוצע של כ־50 סנטימטרים (איור 7). לאורך הדופן המזרחית, נחצב כוך בעומק של כ־50 סנטימטרים וברוחב של כ־40 סנטימטרים, אשר שימש כפי הנראה כמגרעת לאבן נעילה. מהכוך ופנימה מתרחבת המחילה לכדי 65 סנטימטרים. המחילה מובילה אל חדר מסתור A. בחיבור בין המחילה לחדר המסתור נחצב שקע לנר. מהדופן המזרחית של חדר המסתור A נחצבה מחילה צרה ברוחב של כ־40 סנטימטרים שלאחר כמטר וחצי חסומה במפולות. יש לציין כי גם חורבה זו נסקרה על ידי פינקלשטיין במסגרת סקר הר אפרים. פינקלשטיין לא הזכיר את המערכת התת־קרקעית, אך דיווח בין השאר על קרמיקה רבה מן התקופות ההלניסטית והרומית הקדומה, שלפי נתוני הסקר היא תקופת היישוב האינטנסיבי האחרון באתר (פינקלשטיין ולדרמן 1997, 389). לאור זיהויה

של המערכת התת־קרקעית כמערכת מסתור, לדעתי ניתן לייחס את החרסים מן התקופה הרומית הקדומה, בהם הבחין פרומקין באגף הדרומי של המערכת, לשלב תפקודה של המערכת התת־קרקעית כמערכת מסתור.

סיכום ומסקנות

ברצוני להציע כי לפנינו דגם של מערכת בורות ששימשו כיקבים בתקופת הברזל, ובתקופה מאוחרת יותר, ככל הנראה בימי מרד בר כוכבא, הוסבו לשמש כמערכת מסתור. הסבת מערכת היקבים הקדומה למערכת מסתור נעשתה על ידי סתימת פתחי הבורות (בעזרת אבנים גדולות) מחד גיסא, וחציבת מעברים בין הבורות מאידך גיסא. בנוסף, ניתן למצוא במערכות תת־קרקעיות אלו מאפיינים של מערכות מסתור טיפוסיות, כמו למשל: מעברים ומחילות בעלי חתך אופייני למעברים ולמחילות מסתור, שקעים להנחת נרות, פנייה

בזווית חדה, שאיבת מים בהסתר, מתקן נעילה, ביטול מתקנים קדומים מימי בית שני ושילובם במערכת כחדרי מסתור או בורות מים ואפשרות מילוט מן היישוב אל מחוצה לו. במערכות התת־קרקעיות בחורבת א־שונה ובחורבת שיח עיסא לא מצאנו חרסים המצויים במכלולים קרמיים מהמאה השנייה לסה"נ. על אף זאת, המאפיינים האדריכליים, שמנינו לעיל, מאפשרים לדעתי להציע כי התקנתן של מערכות תת־קרקעיות אלו למסתור אירעה בתקופת מרד בר־כוכבא.

המערכות התת־קרקעיות בא־שונה ובשיח עיסא הן לא המערכות היחידות שעברו הסבה מיקבים מקראיים למערכות מסתור. בחורבת כולצון שממזרח לעמק שילה סקרו קליין וזיסו בשנת 2009 מערכת תת־קרקעית ששימשה למסתור בתקופת מרד בר־כוכבא. מערכת זו מורכבת משבעה בורות פעמון סמוכים זה לזה, המחוברים ביניהם באמצעות הסרת הדפנות או בחציבת מחילות צרות. בור פעמוני נוסף (שמיני במספר) התגלה בסמוך לכניסה מחוץ למערכת. על פי גודלם, צורתם והעדר הטיח בבורות הצביעו הסוקרים על היותם 'בורות גבעון'. לאור הממצא הקרמי, בו הבחינו במערכת, הציעו הסוקרים כי מערכת המחילות, שקישרה בין חלל B לבין בורות הפעמון, נחצבה כחלק מהכנות היישוב למרד בר־כוכבא (קליין וזיסו 2010, 104). בתוך המערכת נלקטו חרסים רבים, השכיחים במכלולים מימי מרד בר כוכבא, לרבות שבר של קערת אבן המעיד על הימצאות יהודים במקום בתקופה זו.

באבחון המערכות התת־קרקעיות שהוצגו כמערכות שעברו הסבה מ'בורות גבעון' למערכות מסתור, קיימת תרומה חשובה לחקר מרד בר־כוכבא. אם נבחן את מפות התפוצה של ממצאי המרד, קרי מטבעות המרד, מערכות מסתור ומערות מפלט, ניווכח כי באזור שמצפון לירושלים נתגלו ממצאים מעין אלו באזור מחוז עקרבה, בסביבות רמאללה, בגוש הגבעות שמסביב למודיעין ובשפלת לוד – אזור שוהם. לעומת זאת, בגוש ההרים שמצפון ומערב לרמאללה, באזור שבין מחוז עקרבה ומדבר שומרון במזרח לבין שפלת לוד במערב, לבד משתי מערות מפלט שפורסמו לאחרונה – בעראק בטן א־ג'מיע שבמצוקי נחל שילה (קליין ופרומקין 2009, 510–520) ובסמוך לכפר עבוד, שם אף נתגלו מטבעות מרד בר־כוכבא (זיסו ואחרים 2009, 478–509), טרם נתגלו אתרים שבהם מערכות מסתור או מטבעות מרד בר־כוכבא. לגבי אזור זה, מצוי בידינו מידע חלקי אודות מספר ניכר של אתרים בהם נתגלו מקוואות טהרה, כלי אבן ומערות קבורה עם כוכים וגלוסקמות וכן מקורות היסטוריים המעידים כי האזור חולק מנהלית בין מחוזות גופנא ותמנה והיה מיושב ביהודים בשלהי ימי הבית השני (צוק 1993, 76; זיסו 2001; יתאח 2002). לאור ממצאים אלו ועל אף שבמרכז האזור לא נתגלו ממצאים ברורים מימי מרד בר־כוכבא, התקבלה בקרב החוקרים הסברה כי גבולו הצפוני של תחום היישוב היהודי אשר השתתף במרד בר־כוכבא ונשלט בידי המנהל הבר־כוכבאי עבר מאזור אנטיפטריס, דרך נחל שילה, לעבר מחוז עקרבה (זיסו 2001, 234; קלוניר וזיסו 2005, 140) ובכלל זה מחוזות גופנא ותמנה. כעת ניתן להוסיף לממצאי המרד באזור זה שלוש מערכות תת־קרקעיות שעברו הסבה מ'בורות גבעון' למערכות מסתור – שתיים בחורבת א־שונה ואחת בחורבת שיח עיסא. נראה כי באזור זה יש להתייחס למפות תפוצת ממצאי המרד כאל מפות אקראיות שהנן תוצר של מידע שהצטבר ולא של סקר שיטתי, ולכל היותר הן יכולות ללמד על גבולות הגזרה. לאחרונה גילינו באזור זה שלושה אתרים נוספים ובהם מערכות מסתור טיפוסיות (קליין ורביב בדפוס).

רשימת מקורות:

- אילן ודינור 1987:**
אילן, צ', ודינור, א', 1987, "ג'בעית ישוב קדום בספר מדבר שומרון", *שומרון ובנימין* א, עמ' 114-130.
- ארליך 2011:**
ארליך, ז"ח, 2011, "ליין כחל" מיקב בית-כאחל", *מחקרי יהודה ושומרון* כ, עמ' 23-37.
- אשל וארליך 1987:**
אשל, ח' וארליך, ז"ח, 1987, "מבצרה של עקרבה בג'בל עורמה", *קתדרה* 47, עמ' 17-24.
- דר 1982:**
דר, ש', 1982, *התפרוסת היישובית של מערב השומרון בימי הבית שני, המשנה והתלמוד והתקופה הביזאנטית*, החברה להגנת הטבע.
- דר 1986:**
דר, ש', "חרבת ג'מעין - כפר מימי הבית הראשון במערב השומרון", בתוך: דר, ש' וספראי, ז' (עורכים), *מחקרי שומרון, קובץ מחקרים*, תל-אביב, עמ' 13-73.
- זיסו 2001:**
זיסו, ב', 2001, *היישוב הכפרי בהרי ושפלת יהודה, משלהי תקופת הבית השני עד לדיכוי מרד בר כוכבא*, חיבור לשם קבלת תואר דוקטור, ירושלים.
- זיסו ואחרים 2009:**
זיסו, ב', לנגפורד, ב', פורת, ר', דוידוביץ, א' ופרומקין, ע', 2009, "ממצאים מתקופת מרד בר כוכבא ממערת עבוד שבמערב הרי בית-אל", בתוך: אשל, ח' ופורת, ר' (עורכים), *מערות המפלט מתקופת מרד בר כוכבא, קובץ שני*, ירושלים, עמ' 478-509.
- יתאח 2002:**
יתאח, מ', 2002, "מקוואות טהרה וכלי אבן בארץ בנימין בימי הבית השני", *מחקרי יהודה ושומרון* יא, עמ' 81-90.
- ליווינגסטון 2003:**
Livingstone, D., 2003, *Khirbet Nisya, The Search for Biblical Ai*, Pennsylvania.
- פורת 1989:**
פורת, י', 1989, "טיח באמות מים כאינדיקטור כרונולוגי", בתוך: עמית, ד', הירשפלד, י' ופטרין, י' (עורכים), *אמות המים הקדומות בארץ ישראל*, ירושלים, עמ' 69-87.
- פינקלשטיין ולדרמן 1997:**
Finkelstein, I. & Lederman, Z., 1997, *Highlands of Many Cultures - The Southern Samaritan Survey*, Tel-Aviv.
- פרומקין 2005:**
פרומקין, ע', 2005, "יקב תת-קרקעי מתקופת המלוכה במערב השומרון", *מחקרי יהודה ושומרון* יד, עמ' 53-56.
- פריצ'ארד 1964:**
Prichard, J. B., 1964, *Winery, Defenses and Soundings at Gibeon*, Philadelphia.
- פרנקלין 2007:**
Franklin, N., 2007, "Lost Tombs of the Israelite Kings", *Biblical Archaeology Review*, 33/4, pp. 26-35.

צוק 1993:

צוק, צ', 1993, "היישוב היהודי במערב השומרון בימי בית שני לאור מחקר מערות קברים במגדל צדק", **נקרות צורים** 19, עמ' 67-76.

קלונר וזיסו 2005:

קלונר, ע' וזיסו, ב', 2005, "מערכות המסתור בארץ יהודה: עדכון ארכיאולוגי וגיאוגרפי של השתרעות מלחמת בר־כוכבא", בתוך: מור, מ' (עורך), **לאוראל - מחקרים בתולדות ישראל בעת העתיקה**, ירושלים, עמ' 125-147.

קלונר וטפר 1987:

קלונר, ע' וטפר, י', 1987, **מערכות המסתור בשפלת יהודה**, תל־אביב.

קליין וזיסו 2010:

קליין, א' וזיסו, ב', 2010, "ח'רבת כולצון - אתר בדרום־מזרח השומרון משלהי ימי הבית השני ועד מרד בר־כוכבא", **מחקרי יהודה ושומרון** יט, עמ' 95-112.

קליין ופרומקין 2009:

קליין, א' ופרומקין, ע', 2009, "מערת מפלט מימי מרד בר כוכבא במצוקי עראק בטן א־ג'מיע שבנחל שילה", בתוך: אשל, ח' ופורת, ר' (עורכים), **מערות המפלט מתקופת מרד בר כוכבא, קובץ שני**, ירושלים, עמ' 510-520.

קליין ורביב בדפוס:

קליין, א' ורביב, ד', בדפוס, "מערכות מסתור חצובות בסלע מימי מרד בר־כוכבא בתחומי הפלכים גופנא ותמנה וגבולו הצפוני של התחום עליו שלט בר־כוכבא", בתוך: זיסו, ב' (עורך), **מחקרים לכבודו של פרופסור עמוס קלונר**, רמת־גן.

שבטיאל 2009:

שבטיאל, י', 2009, **מקלטי מצוקים ומערכות מסתור בגליל: היישוב היהודי בגליל בתקופה הרומית הקדומה על סמך מחקר חללים תת־קרקעיים**, חיבור לשם קבלת התואר דוקטור, רמת־גן.