

חנן אשל ורועי פורת

מערות המפלט מתקופת מרד בר-כוכבא

קובץ שני



מרכז יסלזון לחקר תולדות ישראל לאור האפיגרפיה



החברה לחקירת ארץ-ישראל ועתיקותיה

Hanan Eshel and Roi Porat

Refuge Caves
of the Bar Kokhba Revolt

Second Volume



Israel Exploration Society



Jeselsohn Epigraphic Center
of Jewish History

השרידים הארכיאולוגיים מתקופת מרד בר-כוכבא ממערת הסלודורה

רועי פורת, חנן אשל ועמוס פרומקין

מערת הסלודורה היא מערה גדולה הנמצאת במצוק שבין ערוץ הסלודורה (ואדי מוע'תק) לערוץ נחל קדם (נ"צ 18651/10299, איורים 1-2).¹ למערה פתח גדול (6 מ' אורכו ו-2 מ' רוחבו) הפונה לכיוון מזרח, אולם מרכזי מאורך (כ-20×4 מ') בעל חתך מלבני (כ-2 מ' גובהו) והסתעפות למחילה ולחדרונים עגולים (איורים 3-4). זוהי מערה קארסטית שהתפתחה כתוצאה מהמסה ובלייה לאורך מישור שיכוב, בגבול סלעי גיר ודולמיט מתצורת שבטה, ולאורך סדקים בכיוון צפון-דרום. דרך הגישה למערה היא חלק ממעלה תלול ("נקב מוע'תק") העולה מחוף ים-המלח אל ראש המצוק שמצפון לערוץ הסלודורה.² מקורות המים הסמוכים למערה הם גבים שבראש המפל בערוץ הסלודורה, גבים (ומאגורה) בנחל קדם, ומעיין הסלודורה (עיין מוע'תק) הנמצא כ-300 מ' ממזרח, הנמוך מאות מטרים מהמערה (מרקוס, 1986, 52).³

- 1 את המערות סקרנו בשנת 2002. בסקר השתתפו: ס' ליסקר, ג' דנון, א' אזררכת, י' דריי, ע' ומ' רייקין וא' כהן. על ערוץ הסלודורה ראו: מרקוס, 1986, 52 ובימונו של בר-אדון, להלן בקובץ זה. בפי הבדווים משבט הרשיידה נקראת המערה "מערת אל מוע'תק".
- 2 נקב זה מתחיל את ירידתו מראש המצוק בנ"צ 18640/10330. תחילה הוא יורד בתלילות בשלוחה מצוקית, שבה נמצאו שרידי קירות תמך. הוא ממשיך ויורד בדרדרת, דרומה אל ראש מפל הסלודורה הגדול, שם הוא חוצה את הערוץ ויורד במדרגות הסלע מעל פרסת המפל. בשלב מסוים הנקב פונה דרומה וממשיך על מדרגת סלע, שאיתה הוא מגיע כ-20 מ' מתחת לפתח מערת הסלודורה. קטע הנקב הזה מסומן היטב ברוג'מים מודרניים יחסית, אשר מעידים על כך שהשתמשו בו בתקופה האחרונה. בשני מקרים במהלך הסקר נצפו בדווים יורדים בנקב הזה. יש להניח כי הנקב שימש גם את צוות החופרים של בר-אדון במהלך חפירתם במערה, ואפשר כי אז הוצבו חלק מהרוג'מים. מתחתית המערה ממשיך הנקב ויורד במדרגות סלע דרומה. בשלב מסוים הוא יורד בתלילות במצוק השבור של פרט תמר, אל הדרדרת הגדולה שתחתיה, וממנה ממשיך כנראה אל ראש השלוחה שמצפון לחלקו התחתון של נחל קדם (עליה הולך גם "מעלה קדם", ראו: מרקוס, 1986, 51-52) ואיתה אל חוף ים-המלח. דרך קשה יותר יורדת מאזור מערת הסלודורה, דרך ערוצון בקו שבר, התוחם את מצוק הפרסה של מפל הסלודורה מדרום, עד לבסיס ערוץ הסלודורה סמוך לעין סלודורה (ראו איור 2). מעלה זה תואר בתיק המסלולים של בית-ספר שדה עין-גדי.
- 3 הירידה אל המעיין אורכת כחצי שעה דרך הסדק התלול שתואר לעיל. להתייחסותו של בר-אדון לסוגיית המים מעין סלודורה, ראו בתיאור מתוך יומנו המובא להלן.



איור 1: מפת איתור של מערת הסלודורה

מחקר קודם במערה

בראשית שנת 1971 ערך פסח בר-אדון במערה זו חפירה ארכיאולוגית, שבמהלכה התגלו ממצאים חשובים, אלא שקורתיה של חפירה זו והממצאים שהתגלו בה לא פורסמו מעולם (לאזכור קצר ראו: בר-אדון, 1971, 26). מצאנו תיאור מפורט של החפירות במערת הסלודורה ביומני השדה של בר-אדון השמורים בארכיון רשות העתיקות (תאורים אלו יובאו להלן).⁴ מתיאורו של בר-אדון עולה כי החפירה נמשכה 12 יום, ובכל יום עבדו בממוצע עשרה חופרים. החפירה הגיעה לעומק של מטר אחד בקירוב, ובמהלכה הוצא עפר

4 אנו מבקשים להודות לרשות העתיקות, לאריה רוכמן, מנהל הארכיון, ולדורון בר-אדון על שאפשרו לנו לעיין בחומר החשוב הזה.



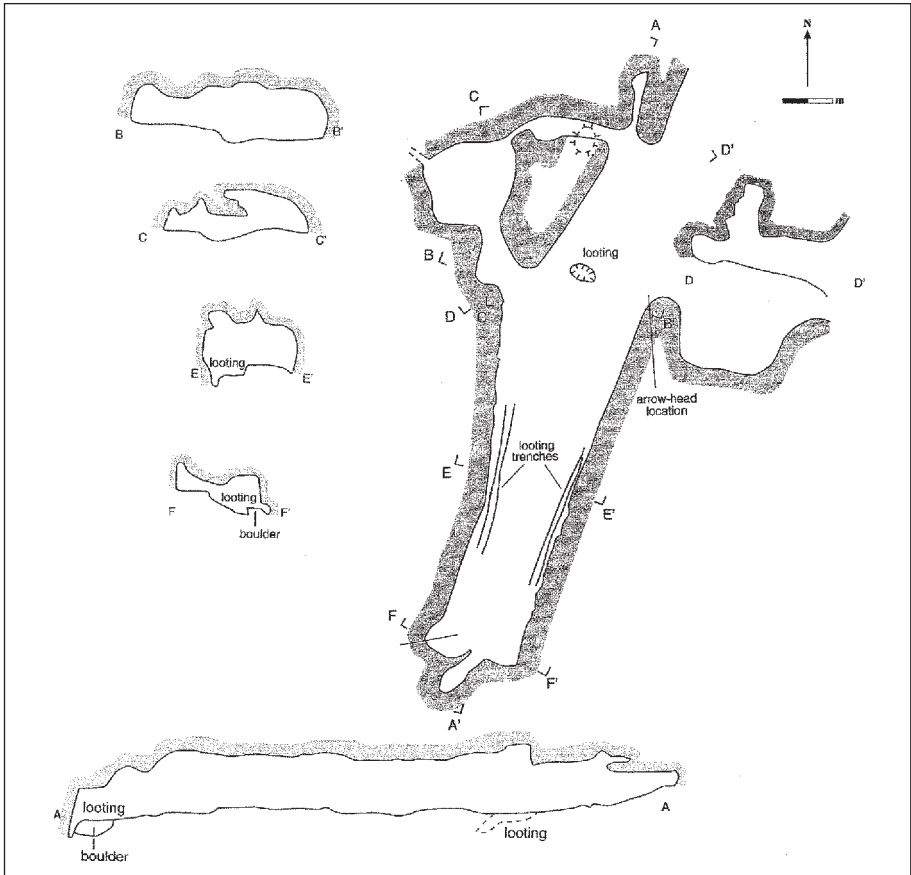
איור 2: צילום אוויר אלכסוני של אזור מערת הסלודורה

ואבני מפולת, וכן נפתחו, נחפרו ונוקו כיסים, סדקים וכוכים סתומים. במהלך החפירה נערכו בדיקות בעזרת מגלה מתכות. בר־אדון מצא במערה שתי שכבות חיים עיקריות, האחת מהתקופה הרומית הקדומה, והשנייה מהתקופה הכלכוליתית.

(1) השכבה מהתקופה הרומית הקדומה (שכבה I) היא השכבה העליונה במערה (עובייה כ-10-15 ס"מ), עם זאת, היא הופיעה גם בכיסי קרקע. לשכבה זו יחס בר־אדון רצפה כבושה בעובי של כמה סנטימטרים, שנמצאה בחלקו העליון של החתך, וכן שכבת שריפה שנמצאה תחתיה. הרצפה עשויה מקש ואדמה, והתגלו עליה חבלים עשויים קש, חרצני תמרים וגלעין זית, שרידי סלים, חבלי עור ושרידי בדים עשויים מצמר ומפשתן. לשכבה I יוחסו גם מספר מוקדי אש שהתגלו במפלס העליון של האולם הגדול, חלקם מוקפים אבנים. הממצא בשכבה זו הכיל כלי חרס מהתקופה הרומית הקדומה, בהם קנקנים, סירי בישול ופכיות, וכן חבלים עשויים קש, פיסות אריגים, שרידי סלים, חלק של סנדל עור, חתיכת קלף או עור מיובש, גלעיני תמרים ושקד ומחט ברזל ארוכה.



איור 3: מערת הסלודורה, מבט לכיוון דרום

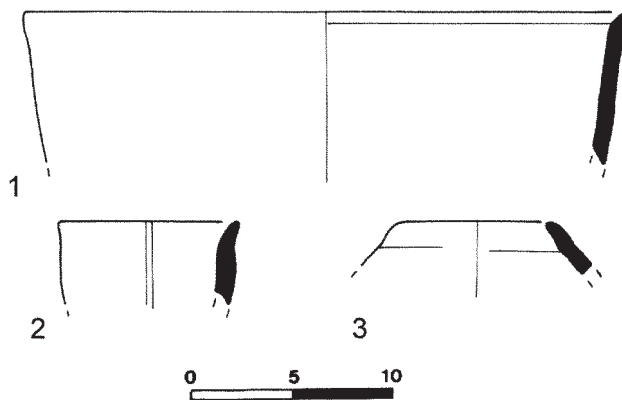


איור 4: מערת הסלודורה, תוכנית וחתכים

(2) בשכבה מהתקופה הכלכוליתית (שכבה II) היו שני מפלסים לא רצופים וכן עפר שנחפר בכיסי קרקע ובמספר כוכים (כגון כוך מס' 3; עובייה כ-40-51 ס"מ).⁵ שכבה זו הכילה מוקדי אש רבים, ורצפות כבושות של קש ועפר. בשכבה זו נמצאו חרסים מהתקופה הכלכוליתית, בהם ספל שלם; לדעת בר־אדון דמו טיפוסי הכלים שמצאו במערת הסלודורה לאלה שנמצאו במערת המטמון. כמו־כן נמצאו בשכבה זו שרידי סלים קלועים, שרידי מחצלות, חבלים עשויים קש, אריגים, כלי צור, פיסת עור מנוקבת וידית מעובדת של עץ. כמו־כן נמצאו במערה שרידי מזון, בהם דגנים, בלוטים, חרצני זיתים וגלעני תמרים, שקדים ואגוז; ונמצאו כיריים וממגורה המוקפת אבנים.

המחקר הנוכחי במערת הסלודורה

בשפכי החפירה שמחוץ לפתח המערה מצאנו במהלך המחקר הנוכחי חרסים מועטים, עיקרם שברי גוף מהתקופה הרומית וכן שפיות ושברי גוף מהתקופה הכלכוליתית (לוח 1: 1-3). כמו־כן נמצאו מספר מסמרים, בהם מסמר גדול (לוח 2: 2). גופו של המסמר בעל חתך מרובע וראשו מעוקם. נראה כי זמנו של מסמר זה הוא התקופה הרומית הקדומה; מסמרים דומים נמצאו במערת האיגרות (ידין, תשכ"ג, 91 מס' II.2-32 ציור 32 ולוח 25),

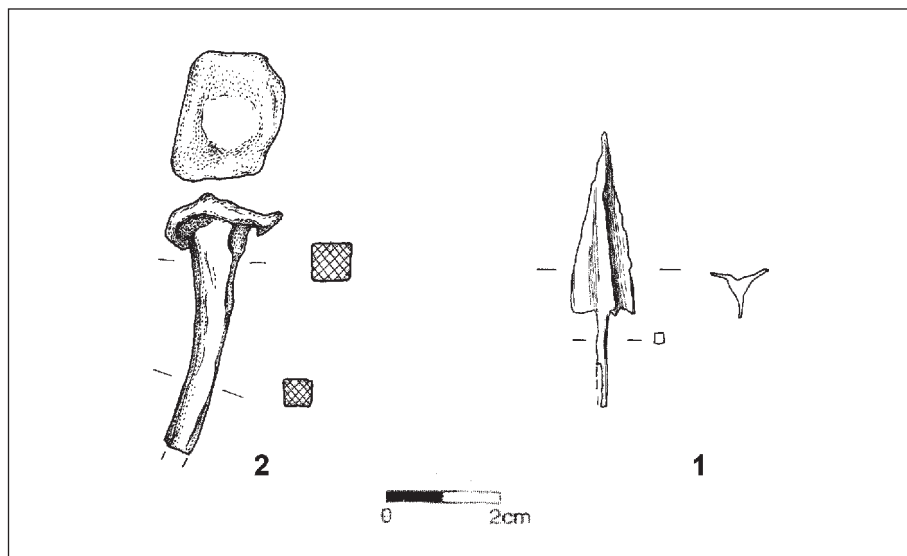


לוח 1: כלי החרס שנמצאו במערת הסלודורה

טבלה 1: תיאור החרסים שנמצאו במערת הסלודורה

מס'	הכלי	תיאור החומר
1	קערת V-shaped	טיין חום־אדמדם, גריסים אפורים ולבנים
2	קערת V-shaped	טיין בהיר מפולם, גריסים אפורים
3	פערור	טיין חום, גריסים גדולים בצבע אפור בהיר

5 בר־אדון לא תמיד הצליח להבחין בין המפלסים האלה, על כן לא נפריד ביניהם בסיכום זה.



לוח 2: ממצאים נוספים שנמצאו במערת הסלודורה

במערות ואדי מורבעאת (de Vaux, 1961, Fig. 10:5; pl. X,1), במערת האימה (אהרוני, תשכ"ב, לוח יג, 2), במערת אל-ג'י (אשל ועמיתים, תשנ"ט, 98) ובמערת חג המולד (ראו המאמר על מערת חג המולד לעיל).

בתוך סדק בסלע טבעי שבקרקעית המערה, בחלקו הדרומי של הפתח, מצאנו ראש חץ תלת כנפי עשוי מברזל (לוח 2: 1). זמנם של החיצים מטיפוס זה הוא התקופה הרומית הקדומה; הם נפוצים במערות המפלט והיו שכיחים בצבאו של בר-כוכבא (ראו: Gichon & Vitale, 1991; Stiebel, 2003; פורת ועמיתים, תשס"ד; שטיבל, תשס"ד). בשפכי העפר שמחוץ למערה נמצא מטבע ברונזה שחוק שאינו ניתן לזיהוי (קוטר: 14 מ"מ; משקל: 2.13 גר').

סיכום

הממצאים שהתגלו במערת הסלודורה, וכן התנאים הפיזיים ודמיונה למערות מפלט אחרות, מעידים שבסופו של מרד בר-כוכבא מצאו בה מסתור פליטים יהודים. ממצאים אלו משתלבים בתמונה הגאוגרפית-היסטורית של האירועים שהתרחשו באזור בסופו של מרד בר-כוכבא. עם זאת, אנו מקווים כי בעתיד יפורסמו הממצאים הארכיאולוגיים שנמצאו בחפירתו של פסח בר-אדון, וישפכו אור נוסף על קורותיה של מערה זו.

רשימת מקורות

אהרוני י', תשכ"ב;
 "מחנה ב' – מערת האימה", **ידיעות**, כו, עמ' 159-173.

אשל ח', זיסו ב' ופרומקין ע', תשנ"ט;
 "שתי מערות מפלט בנחל מכמש (ואדי סויניט)", ח' אשל וד' עמית, **מערות המפלט מתקופת
 מרד בר־כוכבא**, תל־אביב, עמ' 93 – 109.
 בר־אדון פ', 1971;
 "חפירות במדבר יהודה", **חדשות ארכיאולוגיות**, מ, עמ' 25–27.
 ידין ל', תשכ"ג;
הממצאים מימי בר־כוכבא במערת האיגרות, ירושלים.
 מרקוס מ', 1986;
מדבר יהודה הצפוני – סקר נוף ומסלולי טיול, ירושלים.

Gichon M. & Vitale M., 1991;

"Arrow-Heads from Horvat 'Eqed", *IEJ*, 41, pp. 242-257.

Stiebel G.D., 2003;

"The Militaria from Herodium", G.C. Bottini, L.D. Segni & L.D. Chrupcata, (eds.) *One Land – Many Cultures*, Jerusalem, pp. 215-244.

de-Vaux R. 1961;

"Archéologie", P. Benoit, J.T. Milik & R. de-Vaux (eds.) *Le Grottes de Murabba'at*, (DJD, 2), Oxford, pp. 3-63.